



Производитель пневматических подвесок



Руководство по установке и использованию

Компрессор ARIDE 100

Арт. 100 / 100-24



ОГЛАВЛЕНИЕ

ОГЛАВЛЕНИЕ	2
ОБЩАЯ ИНФОРМАЦИЯ.....	3
ПРЕДУПРЕЖДЕНИЯ	4
РЕКОМЕНДАЦИИ И ПРЕДОСТЕРЕЖЕНИЯ	5
ТЕХНИЧЕСКИЕ ХАРАКТЕРИСТИКИ.....	6
ГАБАРИТНЫЙ ЧЕРТЕЖ.....	7
КОМПЛЕКТ ДЛЯ УСТАНОВКИ КОМПРЕССОРА	8
ЭЛЕКТРИЧЕСКАЯ СХЕМА ПОДКЛЮЧЕНИЯ	9
РЕКОМЕНДАЦИИ ПО МОНТАЖУ	10
РЕМОНТ И ТЕХНИЧЕСКОЕ ОБСЛУЖИВАНИЕ	11
ВОЗМОЖНЫЕ НЕИСПРАВНОСТИ И СПОСОБЫ ИХ УСТРАНЕНИЯ	12
ГАРАНТИЙНЫЕ ОБЯЗАТЕЛЬСТВА.....	13
ИНФОРМАЦИЯ О ПРОИЗВОДИТЕЛЕ	14

ОБЩАЯ ИНФОРМАЦИЯ

Уважаемый покупатель!!

Поздравляем с покупкой компрессора ARIDE и благодарим Вас за то, что выбрали товар нашей компании. Мы внимательно относимся к нашим покупателям и стараемся делать всё, чтобы выпускать товар высокого качества, соответствующий Вашим интересам. Чтобы эксплуатация нашего компрессора была безопасной, эффективной и долгосрочной, мы настоятельно рекомендуем ознакомиться с настоящим руководством перед установкой и началом использования.





Компания ARIDE предлагает высокопроизводительные компрессоры для накачки пневморессор и шин. Линейка безмасляных воздушных компрессоров представлена моделями на 12V и 24V разной мощности.



**Компрессоры разработаны и произведены с соблюдением
ТУ 28.13.26-001-19604338-2023**

Компрессоры ARIDE предназначены для стационарной установки и обязательной работы в паре с ресивером (резервуар для сжатого воздуха). Данная модель компрессора не оборудована кнопкой ВКЛ/ВЫКЛ и должна быть подключена через электрическое реле и специальный датчик давления (для ресиверных систем). Компрессоры ARIDE оснащены армированным шлангом высокого давления, обратным клапаном и тепловой защитой, которая отключает устройство при перегреве. Данные компрессоры устойчивы к перепадам температур и выполнены в корпусе с брызго- водо- и пылезащитным исполнением (степень защиты модели указан в технических характеристиках).

ПРЕДУПРЕЖДЕНИЯ

	<p>НЕ РАЗБИРАЙТЕ!</p> <p>Не пытайтесь выполнить ремонт или модифицировать компрессор самостоятельно. Обратитесь к квалифицированным специалистам в авторизованный сервисный центр или к ближайшему дилеру. Неавторизованное изменение конструкции и использование неоригинальных запасных частей может привести к травме пользователя или выходу из строя компрессора.</p>
	<p>НЕ ПОГРУЖАЙТЕ В ВОДУ!</p> <p>Не используйте данное изделие в местах, где оно может упасть или попасть в воду или другие жидкости.</p>
	<p>ПРОВЕРЬТЕ НАПРЯЖЕНИЕ!</p> <p>Используйте компрессоры только с системами постоянного тока на 12V или 24V в зависимости от комплектации.</p>
	<p>ОГРАНИЧЕНИЕ ОТВЕТСТВЕННОСТИ!</p> <p>Компания-производитель не несёт ответственность за любые возможные прямые и косвенные последствия (ущерб, травмы, упущенная выгода и т. д.), возникшие в ходе монтажа и/или эксплуатации компрессора; при самостоятельном проведении ремонтных работ; при неавторизованном изменении конструкции; при подключении компрессора с использованием некомплектных или неоригинальных запасных частей.</p>



ПРИМЕЧАНИЕ: всегда эксплуатируйте насосную систему при или ниже МАКСИМАЛЬНОГО ЗНАЧЕНИЯ ДАВЛЕНИЯ воздушного компрессора. Всегда соблюдайте МАКСИМАЛЬНЫЙ РАБОЧИЙ ЦИКЛ компрессора. Эксплуатация, превышающая максимальное номинальное давление, рабочий цикл, приведет к повреждению компрессора.

РЕКОМЕНДАЦИИ И ПРЕДОСТЕРЕЖЕНИЯ

- Компрессор должен эксплуатироваться с обязательным применением воздушного фильтра, поставляемого в комплекте.
- Включайте компрессор только в хорошо проветриваемых объемах.
- Регулярно протирайте от пыли и грязи ребра радиатора, поверхность головки цилиндра, ее кожух и корпус электродвигателя.
- Никогда не позволяйте детям самостоятельно эксплуатировать компрессоры. Осуществляйте пристальное наблюдение, когда компрессор используется рядом с детьми.
- Компрессоры сильно нагреваются во время работы и остаются горячими некоторое время после выключения. Не прикасайтесь к деталям компрессора голыми руками во время и сразу после работы компрессора. Не прикасайтесь к компрессору мокрыми руками.
- Не используйте компрессор вблизи пламени или взрывоопасных материалов, или там, где используются аэрозоли.
- Не используйте компрессор для нагнетания чистого кислорода. Не перекачивайте компрессором ничего, кроме атмосферного воздуха.
- Не применяйте совместно с компрессором какие-либо аксессуары или компоненты с несоответствующими характеристиками по производительности, давлению и применению.
- Никогда не направляйте воздушную струю или распылитель в сторону лица или другой части тела человека или животного.
- Компрессор оснащен системой защиты от перегрева, которая может автоматически сработать и при повторном включении устройства. В этом случае всегда отключайте компрессор от сети, не допускайте его перегрева.

ТЕХНИЧЕСКИЕ ХАРАКТЕРИСТИКИ

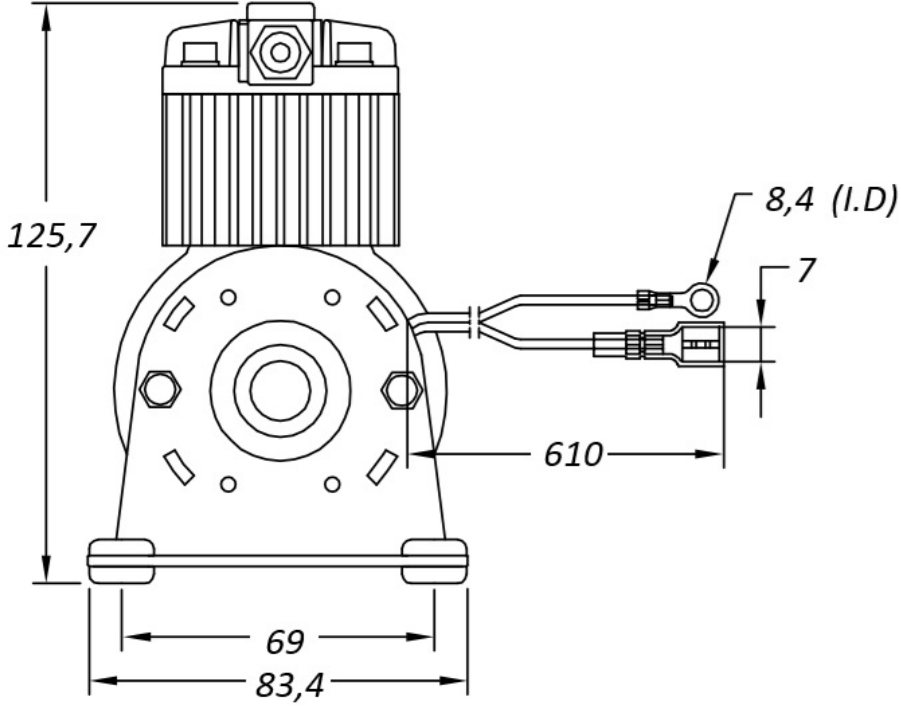
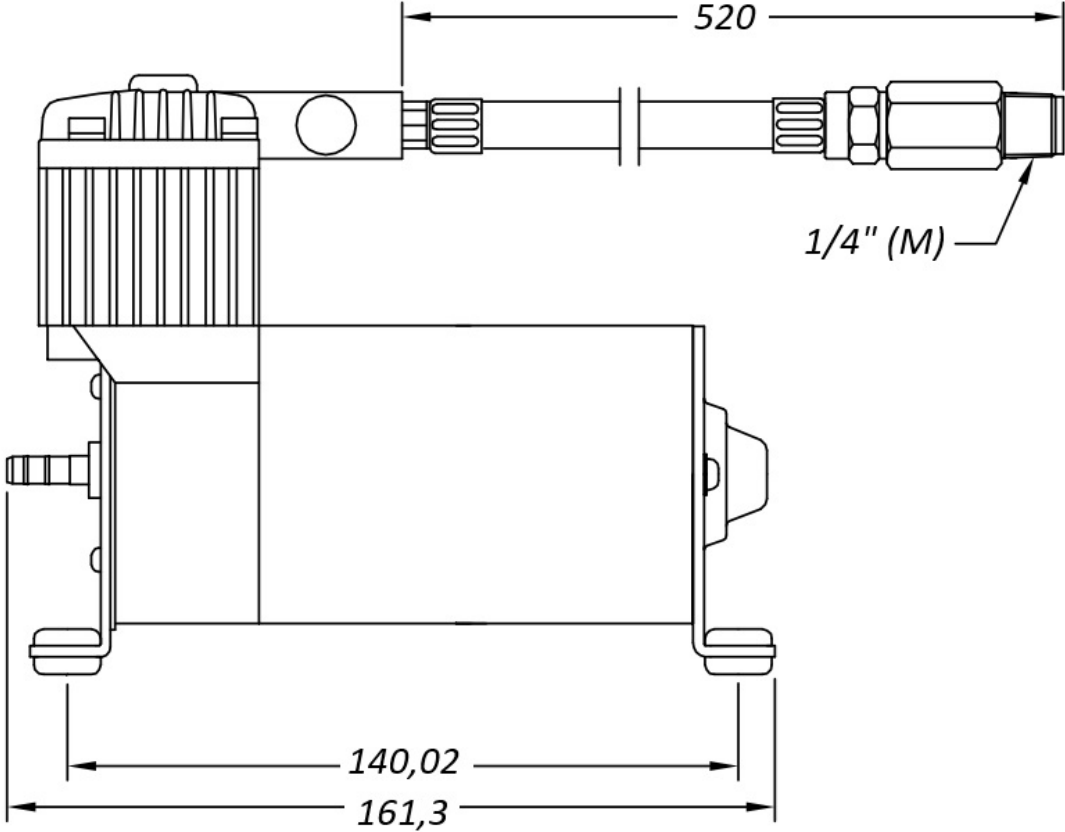
Модель компрессора*	ARIDE 100	ARIDE 100-24
Назначение компрессора	для ресивера, промышленные	
Напряжение	12 В	24 В
Максимальное рабочее давление	130 PSI (9 бар)	
Производительность	36 л/мин	
Рабочий цикл (23 °С/ 7 бар)	15%	
Продолжительность работы (23 °С/ 7 бар)	9 мин. работы/ 51 мин. отдыха	
Степень защиты	IP54	
Максимальный пусковой ток	12 А	9 А
Максимальный объем ресивера	5 л	
Длина, мм	161,3 мм	
Высота, мм	125,7 мм	
Ширина, мм	83,4 мм	
Вес, кг	1,95 кг	

*Примечание: Модификации компрессора на 12 и 24V, серебро, с обратным клапаном, с армированным шлангом

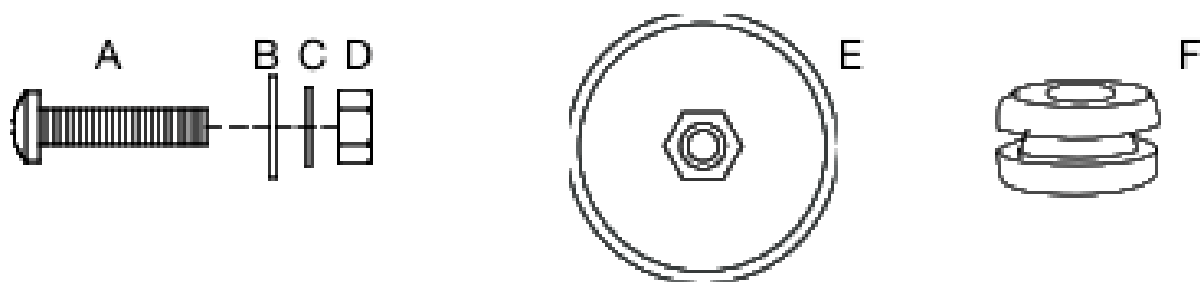
Рабочий цикл компрессора определяет максимальное время непрерывной работы компрессора при нагрузке 7 бар и температуре окружающей среды 23°C. Рабочий цикл рассчитывается как отношение: Рабочего времени ON / (Рабочее время ON + Время в выключенном состоянии OFF).

Максимальное рабочее давление: для продолжительного срока службы компрессора, он всегда должен работать в пределах максимального рабочего давления. Никогда не используйте реле давления (для ресиверных систем) с более высокой отсечкой давления, чем рабочее давление компрессора.

ГАБАРИТНЫЙ ЧЕРТЕЖ

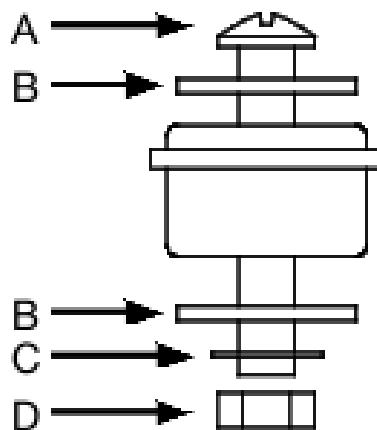


КОМПЛЕКТ ДЛЯ УСТАНОВКИ КОМПРЕССОРА

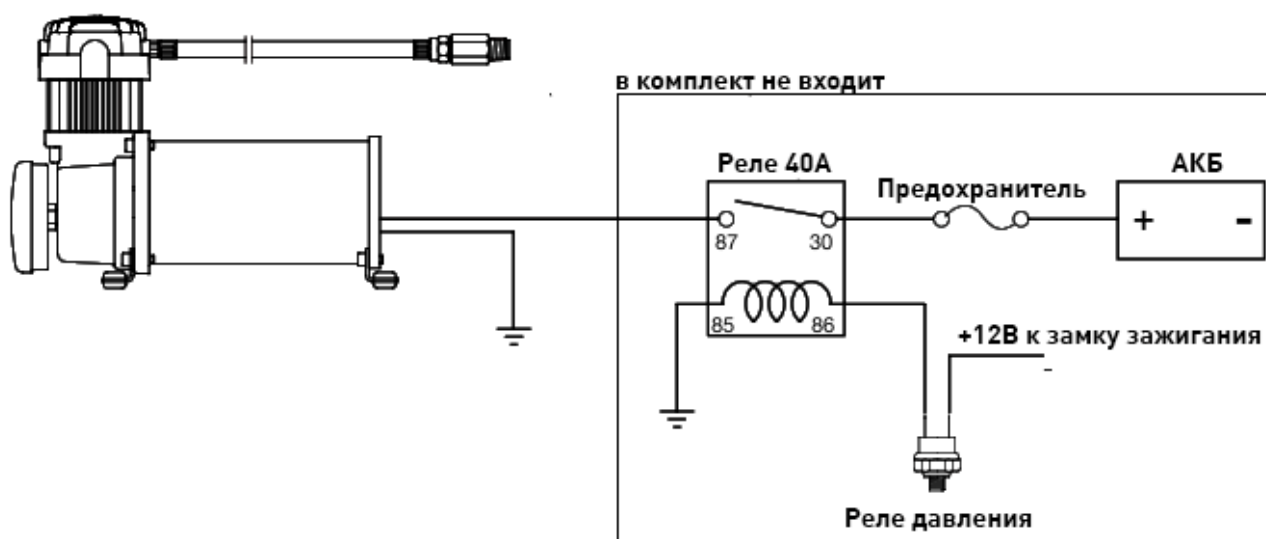


- A. Винт крепления (4 шт.)
- B. Плоская шайба (8 шт.)
- C. Царапающая шайба (4 шт.)
- D. Гайка (4 шт.)
- E. Корпус воздушного фильтра вместе с фильтром (1 шт.)
- F. Виброопоры (4 шт.)

установка виброопор



ЭЛЕКТРИЧЕСКАЯ СХЕМА ПОДКЛЮЧЕНИЯ



- Подключите плюсовой провод компрессора к соответствующему контакту реле.
- Убедитесь, что компрессор имеет предохранитель с необходимым номиналом.
- Установите предохранитель как можно ближе к АКБ.
- Перед первым запуском проверьте правильность подключения.

Таблица зависимости сечения проводов от длины проводки и потребляемого тока

Ток потребления, А	Длина проводов от компрессора до АКБ, метры				
	3	4,5	6	7,5	9
10	14	12	10	10	10
15	12	10	10	8	8
20	10	10	8	6	6
25	10	8	6	6	6
30	10	8	6	6	4
40	8	6	6	4	4
50	6	6	4	4	2
60	6	4	4	2	2

РЕКОМЕНДАЦИИ ПО МОНТАЖУ

Компрессор рекомендуется размещать в салоне или багажном отделении транспортного средства для исключения воздействия агрессивной внешней среды и попадания влаги. **Модели компрессоров, имеющие класс защиты выше IP54, могут быть размещены, под днищем автомобиля или моторном отсеке, однако это может сократить срок их эксплуатации.**

В ходе работы компрессора блок его цилиндра сильно нагревается. Учитывайте это при выборе местоположения компрессора, чтобы организовать достаточное охлаждение и избежать повреждения окружающих компонентов.

Место установки должно обеспечивать качественное охлаждение (с запасом по вертикали и хорошим обдувом). Выбирайте место для установки как можно дальше от источников тепла. Чем ниже температура, тем меньше шансов что компрессор будет перегреваться.

Если в комплект поставки компрессора входит набор для выноса фильтра, то рекомендуется организовать забор воздуха из салона транспортного средства.

Установка компрессора осуществляется на горизонтальную поверхность. Монтаж компрессора под углом или на вертикальной поверхности сокращает срок его службы.

Работа компрессора сопровождается вибрационными и акустическими эффектами. Для достижения максимального уровня комфорта рекомендуется установка компрессора через виброизолирующие опоры или площадку (не входят в комплект поставки).

Компрессор работает без смазки. Попадание в цилиндр посторонних жидкостей или смазочных материалов приведет к сокращению срока службы.

Чтобы максимально увеличить воздушный поток, создаваемый компрессором (производительность), располагайте компрессор как можно ближе к АКБ (аккумуляторной батарее), так чтобы длина плюсового провода была минимальной.

РЕМОНТ И ТЕХНИЧЕСКОЕ ОБСЛУЖИВАНИЕ

- Поршневая камера компрессора, детали и механизмы не требуют использования какой-либо смазки.
- При возникновении неполадок или некорректной работе компрессора ознакомьтесь с информацией в Таблице. «Возможные неисправности и способы их устранения» данного руководства.
- Все ремонтные работы должны осуществляться специализированными сервисными центрами.

ВОЗМОЖНЫЕ НЕИСПРАВНОСТИ И СПОСОБЫ ИХ УСТРАНЕНИЯ

НЕИСПРАВНОСТЬ	ПРИЧИНА	СПОСОБ УСТРАНЕНИЯ
Рабочее давление падает при отключении компрессора и отсутствии воздушных потребителей	<ol style="list-style-type: none"> 1. Негерметичен сливной кран 2. Утечка сжатого воздуха через обратный клапан 3. Утечка сжатого воздуха через места соединения магистрали высокого давления 	<ol style="list-style-type: none"> 1. Затяните сливной кран 2. Замените обратный клапан или компрессор (если в сборе с клапаном) 3. Проверьте все соединения с помощью мыльного раствора и устраните утечку
Компрессор работает постоянно и поток воздуха меньше, чем обычно	<ol style="list-style-type: none"> 1. Большой расход воздуха 2. Засорен воздушный фильтр или штуцер впускного тракта. 3. Утечка сжатого воздуха через места соединения 4. Износ поршневых колец или впускного клапана. 	<ol style="list-style-type: none"> 1. Уменьшение количество воздушных потребителей 2. Замените фильтрующий элемент воздушного фильтра, проверьте штуцер на предмет засорений. 3. Проверьте все соединения с помощью мыльного раствора и устраните утечку. 4. Замените компрессор или обратитесь в уполномоченную ремонтную мастерскую
Компрессор работает постоянно, вызывая открытие предохранительного клапана (если имеется)	<ol style="list-style-type: none"> 1. Неисправно реле давления 2. Неисправен предохранительный клапан 	<ol style="list-style-type: none"> 1. Замените реле давления 2. Замените предохранительный клапан
Большое количество влаги в магистралях высокого давления	<ol style="list-style-type: none"> 1. Избыток воды в ресивере 2. Высокая влажность наружного воздуха 	<ol style="list-style-type: none"> 1. Слейте конденсат из ресивера. Для полного осушения наклоните ресивер. Чаще сливайте конденсат. 2. Переставьте компрессор или фильтр, используя комплект для удаленной установки, в место с меньшей влажностью
Компрессор не включается	<ol style="list-style-type: none"> 1. Ошибка подключения электрической цепи 2. Неисправность элементов электрической схемы 	<ol style="list-style-type: none"> 1. Проверьте правильность подключения согласно схеме. 2. Проверьте исправность реле, предохранителя, контактной группы. При необходимости замените.

ГАРАНТИЙНЫЕ ОБЯЗАТЕЛЬСТВА

На данное изделие действует гарантия 1 год

Гарантия распространяется:

- на дефекты деталей и материалов, а также недостатки при их изготовлении;
- на комплектность изделия

Гарантия не распространяется:

- на естественный износ изделия и коррозию металлических деталей;
- на механические повреждения и прочие нарушения целостности корпуса изделия, произошедшие в ходе эксплуатации;
- в случае установки компрессора, не соответствующее назначению или характеристикам оборудования (ошибка подбора);
- в случае внесения несогласованных с производителем изменений в конструкцию;
- в случае эксплуатации с нарушениями требований данной инструкции;
- в случае нарушения покупателем правил оформления гарантийного

Гарантийный случай не влияет на продление срока гарантии и не инициирует начало новой гарантии.

При наступлении гарантийного случая, пожалуйста, свяжитесь с нами любым удобным для Вас способом:



+7 (921) 657-98-77

8 (800) 707-52-13

info@a-ride.ru



Общество с ограниченной ответственностью «АРАЙД»

ИНН 7817074235 / КПП 781701001

Юридический адрес: 96624, Город Санкт-Петербург, вн. тер. г. Поселок
Шушары,

ул. Ленина, дом 5, корпус 2, строение 1, помещение 9

Фактический адрес: 196626, п. Шушары, ул. Ленина, 5к2

www.a-ride.ru, e-mail: info@a-ride.ru

тел.: 8 (800) 707-52-13, +7 (812) 716-00-13

WhatsApp, Viber, Telegram: +7 (921) 657-98-77